



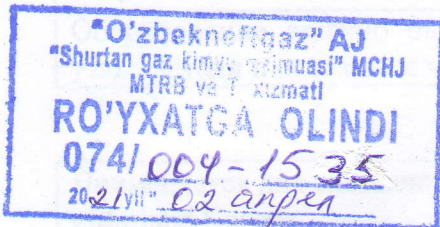
«УТВЕРЖДАЮ»

Главный механик

ООО «Шуртанский ГХК»

Х. Аллаяров

« 02 » 04 2021 г.



**Техническое задание
на закупку агрегат муфты**

«Marland Ceson» котлов PA-6101A/B

для нужд ООО «Шуртанский ГХК»

ШГХК 2021 г.

1. ОБЩИЕ СВЕДЕНИЯ

1.1 Наименование
Агрегат муфты «Marland Cecon» котлов PA-6101A/B
1.2 Основание и цель приобретения оборудования
Основание: Годовая заявка на 2021 год. Цель: Для замены оборудования приходящих в негодное состояние.
1.3 Сведения о новизне
Оборудование должно быть новым, ранее не эксплуатированным. Все комплектующие, узлы, детали и составные части должны быть изготовлены не ранее 2020 года.



2. ОБЛАСТЬ ПРИМЕНЕНИЯ

Применяется для сцепления вала дутьевого вентилятора GB-6101Ax/Bx и агрегатов муфты «Marland Cecon» .

3. УСЛОВИЯ ЭКСПЛУАТАЦИИ

3.1 Общие условия эксплуатации
Место эксплуатации – цех ПГВС, ООО «Шуртанский ГХК» Режим работы агрегатов муфты: «Marland Cecon» эксплуатируется 8000 часов/год.

4. ТЕХНИЧЕСКИЕ ТРЕБОВАНИЯ

4.1 Основные технические параметры агрегатов муфты «Marland Cecon».	
Модель Marland CEUS-4M Серия № Bulletin C-300 Чертеж № Bulletin C-300 Температура 40-60 °С Среда Масло Движение вала по направления часовой стрелки (С.W) 	Модель Marland CEUS-4M Серия № Bulletin C-300 Чертеж № Bulletin C-300 Температура 40-60 °С Среда Масло Движение вала против направления часовой стрелки (С.С.W) 
Количество 3 комплекта	Количество 3 комплекта
Посадочные размеры должны совпадать с моделями Marland CEUS-4M Завод-изготовитель агрегата муфты компания «Marland Clutch Products» Чертежи и технические данные прилагаются в пункте 15. настоящего технического задания	
4.3 Основные технико-экономические и эксплуатационные показатели	
Для стабильной эксплуатации товара, срок ремонта и замены деталей должен быть не менее 5 лет	
4.4 Требования к маркировке	
На видном месте товара должна быть прикреплена фирменная табличка, содержащая следующую информацию: - наименование или товарный знак предприятия-изготовителя; - условное обозначение товара; - обозначение стандарта или технических условий; - порядковый номер товара по системе предприятия-изготовителя; - год выпуска товара. Запасные части и детали маркируют обозначением чертежа на деталях и узлах. Допускается маркировку агрегатов муфты выполнять на прикрепленных к ним бирках.	
4.5 Требования к размерам и упаковке	
Размеры оборудования согласно нормативно-техническим документам завода-изготовителя. Техническая и эксплуатационная документация должна быть помещена во влагонепроницаемый пакет и вложена в тару вместе с товаром. Если товара и поставляемые с ним комплектующие изделия упаковываются в несколько ящиков, то на том ящике, в котором помещен пакет с документацией, должна быть сделана надпись: «Документация	

здесь». В пакет с документацией должен быть вложен упаковочный лист, содержащий сведения о количестве и содержании упаковочных ящиков.

Допускается по согласованию с потребителем транспортировать товар без упаковки с обеспечением их сохранности от механических повреждений и атмосферных осадков.

Упаковка должна быть проведена так, чтобы исключить перемещение груза в таре при погрузке, транспортировании и выгрузке.

5. ТРЕБОВАНИЯ ПО ПРАВИЛАМ СДАЧИ И ПРИЕМКИ

5.1 Порядок сдачи и приемки, дополнительные требования заказчика

Приемка и входной контроль Продукции на соответствие количеству, качеству и размерам выполняется на складе Заказчика. В случае несоответствия поставляемого товара с заказной спецификацией или если товар не прошел входной контроль качества, Поставщик обязан заменить его в течение срока, указанного в договоре на поставку. Транспортные расходы при замене товара берет на себя Поставщик товара.

Агрегат муфты «Marland Secop» после монтажа, испытывается на динамические нагрузки в течение 72 часов. После испытательного пробега составляется акт о приёмке с последующим перечислением суммы на расчетный счет Поставщика.

5.2 Требования по передаче заказчику технических и иных документов при поставке товара

Компания должна включить в техническом предложении нижеследующие информации:

- сертификат соответствия товара;
- международные сертификаты ISO 9001, ISO 14001, ISO 45001 (при наличии);
- сертификаты международных, признанных лабораторий и центров испытаний;
- счёт-фактура (инвойс) Продавца с описанием товара, указанием количества, цены единицы товара и общей суммы;
- транспортная накладная, выпущенная на имя грузополучателя с отметкой станции отправления и отметкой пункта назначения, наименования Заказчика, номера и даты подписания действующего контракта;
- сертификат о стране происхождения товара с указанием номера и даты инвойса;
- упаковочный лист;
- сертификат о качестве товара, выписанного производителем;
- паспорт безопасности товара.

5.3 Требования к страхованию оборудования

Товар должен быть застрахован согласно нормам и законам Республики Узбекистан

6. ТРЕБОВАНИЯ К ТРАНСПОРТИРОВАНИЮ

Оборудование транспортируется в упакованном виде в пути следования водным, автомобильным или железнодорожным транспортом в соответствии с правилами перевозки грузов, действующими на соответствующем виде транспорта и утвержденными в установленном порядке.

7. ТРЕБОВАНИЯ К ХРАНЕНИЮ

Срок хранения оборудования с даты поставки – 12 мес. Товар должны храниться в помещении при температуре от +5 до +30 °С при относительной влажности не более 65 % в условиях, исключающих деформацию и повреждения. При хранении детали должны быть защищены от воздействия прямых солнечных и тепловых лучей, и находиться на расстоянии не менее 1 метр от отопительных приборов.

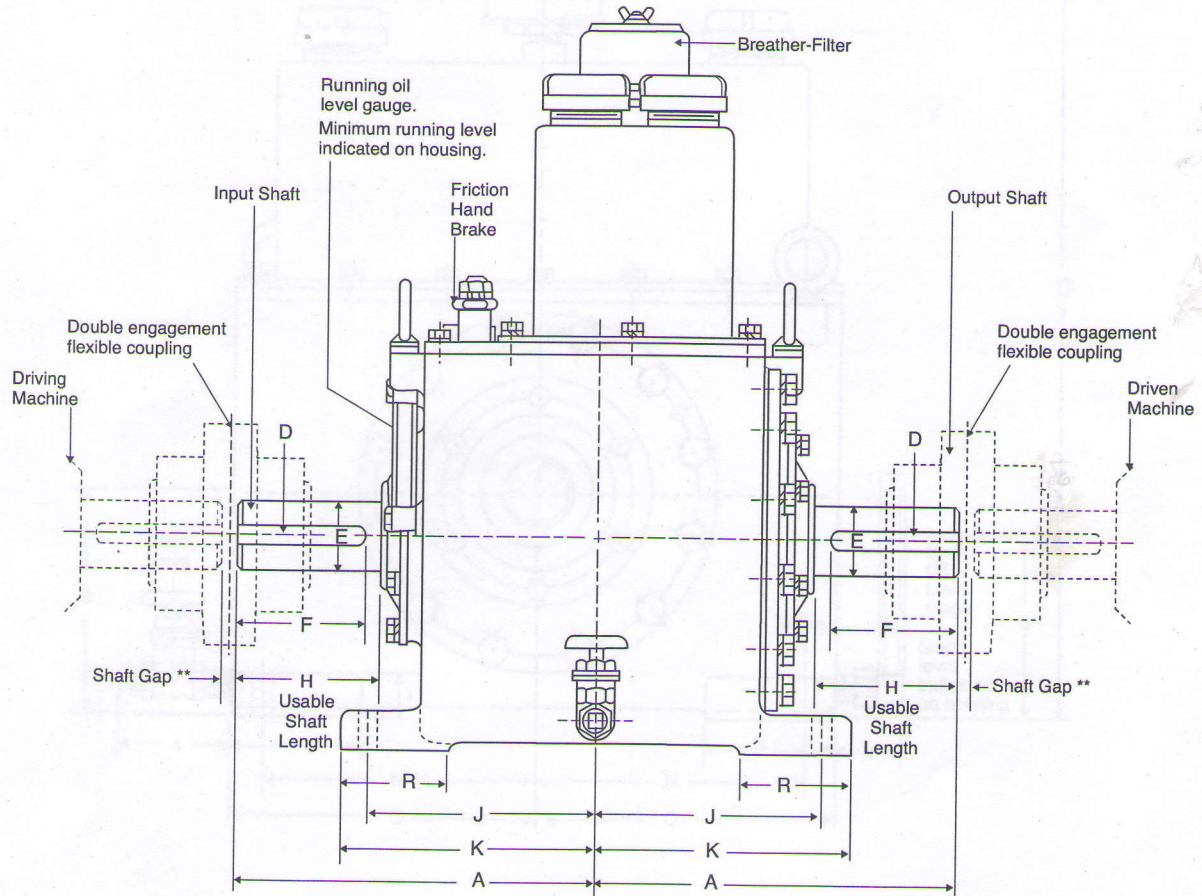
8. ТРЕБОВАНИЯ ПО БЕЗОПАСНОСТИ

Общие требования к пожарной безопасности товара регламентируются согласно ГОСТ 12.1.004-91.

Товар должны иметь специальные устройства, обеспечивающие безопасную строповую, подъем и транспортировку их при изготовлении и монтаже. Расположение и конструкция сборочных единиц товар должны обеспечивать свободный доступ к ним, безопасность при монтаже, эксплуатации и ремонте.

Marland CECON Clutches Type CEUS

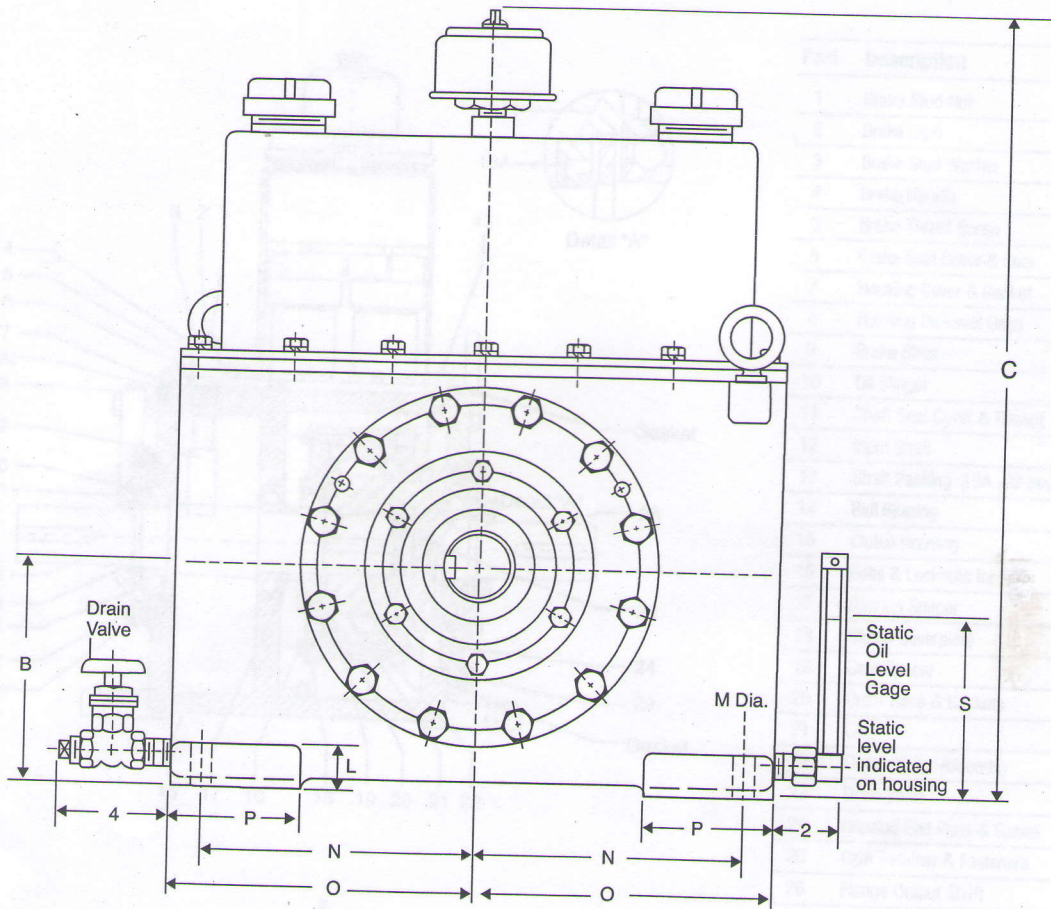
Dimensions and Data



CECON Clutch CEUS Type	Rated Torque lb. ft.	Capacity HP Per 100 RPM	# RPM Maximum	Approx. Oil Capacity qts.	Ship Wght. lbs. (Less Cplgs.)
5C	500	9-1/2	6,000	5	220
1M	1,000	19	5,600	7	320
2M	2,000	38	4,200	12	440
4M	4,000	76	3,600	15	560
8M	8,000	152	3,000	22	780
12M	12,000	229	2,500	30	1,200
18M	18,000	343	2,300	50	1,600
30M	30,000	571	2,000	65	2,000
42M	42,000	800	1,700	80	2,500
60M	60,000	1,143	1,400	110	3,000

** Shaft gap per coupling manufacturer or customer specification

Consult applicable local and national safety codes for proper guarding of rotating shafts and couplings. For higher speeds, consult factory.



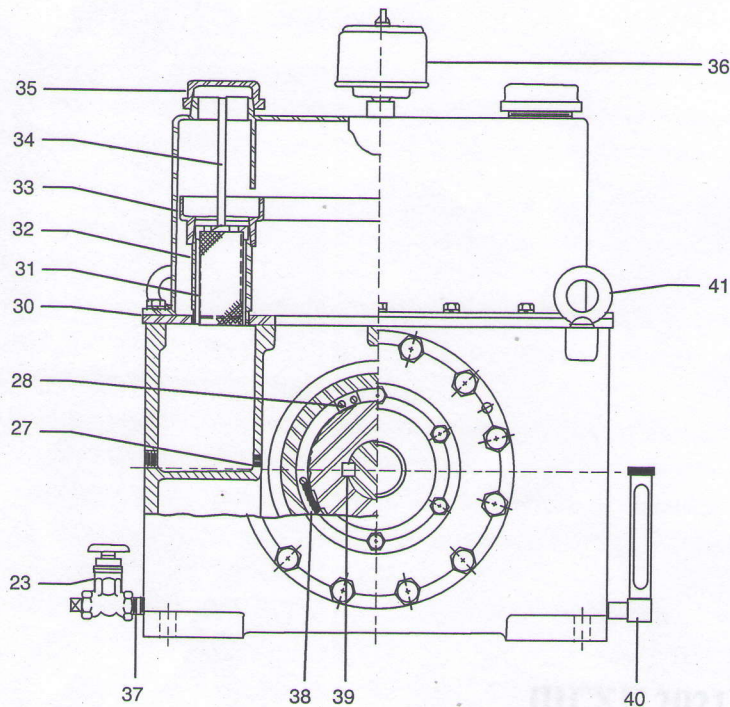
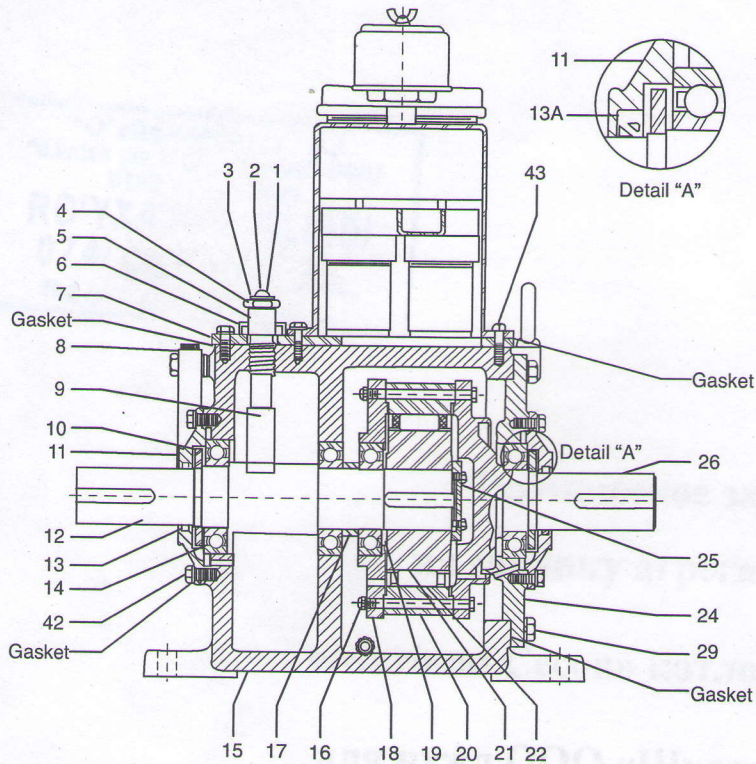
CECON Clutch

Dimensions in Inches

Clutch Type	A	B	C	D	*E	F	H	J	K	L	M	N	O	P	R	S
5C	8.50	4.75	21.50	0.37 x 0.19	1.5625	3.00	3.19	5.50	6.37	1.25	0.69	6.75	7.62	3.12	3.12	3.75
1M	9.81	5.75	23.50	0.37 x 0.19	1.7500	3.75	3.87	6.37	7.25	1.25	0.69	6.37	8.12	3.50	3.50	4.62
2M	11.62	6.87	25.50	0.62 x 0.31	2.3125	4.50	4.62	7.37	8.25	1.25	0.69	8.37	9.37	4.00	3.50	5.50
4M	12.81	7.75	27.50	0.62 x 0.31	2.7500	5.25	5.37	7.75	8.75	1.25	0.69	9.00	10.00	4.00	4.00	6.12
8M	14.75	8.62	29.25	0.87 x 0.44	3.3125	6.00	6.12	9.12	10.25	1.50	0.81	8.75	10.75	4.00	4.00	6.75
12M	17.06	9.62	31.25	1.00 x 0.50	3.8750	6.75	6.94	10.75	11.87	1.50	1.06	9.12	11.37	4.50	4.50	7.50
18M	18.94	11.25	33.75	1.00 x 0.50	4.3125	7.50	7.69	11.62	12.87	1.75	1.31	10.25	13.00	5.00	5.00	8.87
30M	21.00	12.75	37.50	1.25 x 0.62	5.0625	8.50	8.62	13.12	14.75	1.75	1.31	12.75	15.50	5.50	5.50	10.00
42M	22.87	14.50	40.50	1.50 x 0.75	5.8750	9.00	9.12	14.37	15.87	2.00	1.31	14.50	17.50	6.00	6.00	11.25
60M	24.75	16.00	43.50	1.75 x 0.87	7.0000	10.50	10.62	15.25	16.75	2.00	1.31	16.00	19.00	6.00	6.00	12.25

* Shaft dia. + .0000/-.0010, Coupling bore -.0010/-.0015

Marland CECON Clutches Type CEUS



Part	Description
1	Brake Stud Nut
2	Brake Stud
3	Brake Stud Washer
4	Brake Handle
5	Brake Thrust Screw
6	Brake Seal Cover & Seal
7	Housing Cover & Gasket
8	Running Oil Level Gage
9	Brake Shoe
10	Oil Slinger
11	Shaft Seal Cover & Gasket
12	Input Shaft
13	Shaft Packing 13A Oil Seal
14	Ball Bearing
15	Clutch Housing
16	Bolts & Locknuts for 20
17	Bearing Spacer
18	Clutch Coverplate
19	Cam Spacer
20	Outer Race & Gaskets
21	Cam
22	Clutch Roller Assembly
23	Drain Valve
24	Housing End Plate & Gasket
25	Cam Retainer & Fasteners
26	Flange Output Shaft
27	Oil Flow Plug
28	Clutch Stop Lug
29	Screws & Lockwashers for 24
30	Housing Hood & Gasket
31	Oil Strainer Basket
32	Oil Strainer Housing
33	Oil Tray
34	Oil Strainer Stem
35	Strainer Inspection Cap
36	Breather-Filter
37	Pipe Nipple
38	Clutch Spring
39	Clutch Cam Key
40	Static Oil Level Gage
41	Eye Bolt
42	Screws & Lockwashers for 11
43	Screws & Lockwashers for 7

Consult applicable local and national safety codes for proper guarding of rotating shafts and couplings.